



三重県議会議員 しょうすけ 県政レポ

2023 夏号 VOL.38

発行：三重県議会議員 しょうすけ事務所

暑中お見舞い申し上げます。

2023年4月9日に三重県議会議員の選挙(定数48名)が行われ4期目の当選を果たし、環境生活農林水産常任委員会に所属することになりました。皆様の温かいご支援に心から感謝申し上げます。

おかげさまで、県政レポートは38回目の発行となり、今回は6月12日に県議会本会議場で行った一般質問(年1回)の質問・答弁概要や県内の道路や河川の進捗状況などについて記載しています。

新型コロナ感染症が5類へと移行し、徐々に各地域でお祭りや文化・スポーツ事業の賑わいが戻りつつあります。8月に入り、ひとときわ敵しい天候となりますが、皆様におかれましては体調管理にご留意頂き、変わらずのご活躍を祈念申し上げます。引き続き、皆様のご支援とご協力を賜りますようよろしくお願い致します。



2023年4月9日 県議4期目当選

下野幸助



令和5年三重県議会6月定例会 一般質問に登壇!(6/12)

令和5年6月12日、三重県議会議員 下野幸助は下記の4項目について質問しました。

質問項目

1. 県の人口減少対策について
2. 不登校児童生徒支援の課題と今後の取組について
3. 子ども医療費助成制度における現物給付(窓口無料)推進について
4. 県の防災・減災対策について



一般質問の動画サイト

1 県の人口減少対策について

下野質問 人口減少の認識と「三重県人口減少対策方針(最終案)」について、これまで県が示してきた将来展望は実現できるのでしょうか?その将来展望における設定値と「三重県人口減少対策方針(最終案)」におけるKPIとの関係性はどのようなのですか?また、超長期の人口の展望を示す必要があると考えますがいかがでしょうか。

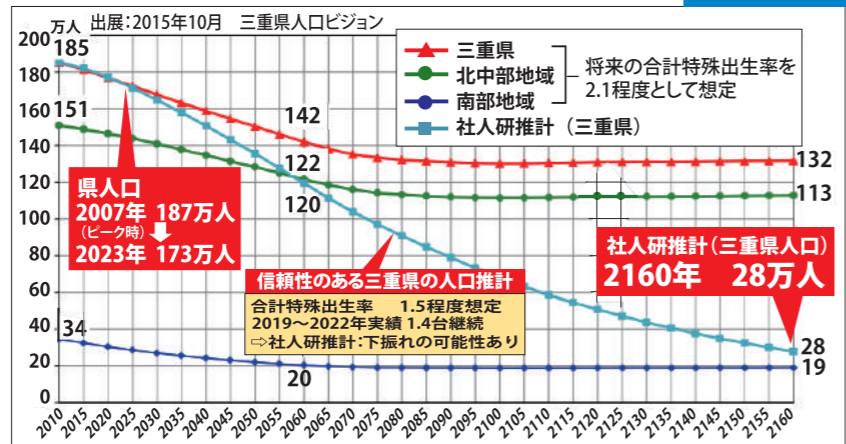
知事答弁 現在の状況において、これまで県が示してきた人口の将来展望における合計特殊出生率や転出超過数の設定値を実現していくことは難しいと考えています。こうした中で少しでも減少のスピードを緩められるように、本方針に基づき、エビデンスに基づいた効果的な取組を続け、合計特殊出生率や転出超過の改善につなげていくとともに、超長期を含む、今後の人口展望についても検討していきます。

■三重県の年間人口減少数(日本人のみ 令和4年間実績)について

人口減少要因	令和元年(2019年) 確定値	令和2年(2020年) 確定値	令和3年(2021年) 確定値	令和4年(2022年) 概数	合計 令和4年間人口減少数
①自然減少(出生数-死亡数:万人)	▲9,121人(1.2-2.1)	▲9,575人(1.1-2.1)	▲10,659人(1.1-2.2)	▲12,850(1.0-2.3)	▲42,205人
②社会減少(転入数-転出数:万人)	▲6,251人(2.5-3.1)	▲4,311人(2.5-2.9)	▲3,480人(2.5-2.8)	▲3,875人(2.5-2.9)	▲17,917人
三重県 年間人口減少数(①自然減少+②社会減少)	▲15,372人	▲13,886人	▲14,139人	▲16,725人	▲60,122人
三重県 合計特殊出生率	1.47	1.42	1.43	1.40	

→合計特殊出生率2040年2.1等、現実を見据えた設定の再検討を!

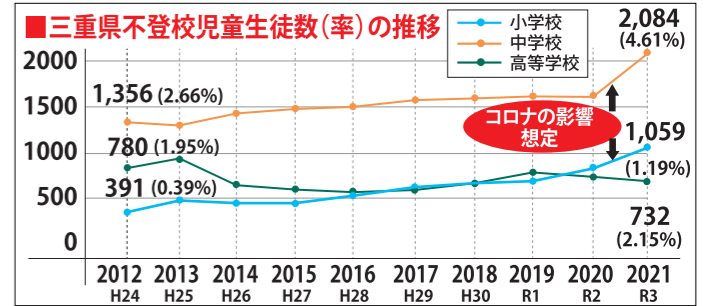
■超長期の人口の将来展望(三重県、北中部および南部地域、社人研推計)



2 不登校児童生徒支援の課題と今後の取組について

下野質問 不登校児童生徒支援の課題と今後の取組について、不登校が増加している要因とこれまでの取組の効果をどう捉えていますか?また、不登校の未然防止が重要だと思いますが、こういった対応を進めていくのかをお伺いします。

教育長答弁 不登校児童生徒が増えている要因や背景の一つとしては、新型コロナウイルス感染症の影響があると捉えています。県教育委員会では、これまでスクールカウンセラーやスクールソーシャルワーカーを、市町や学校の要望をふまえ、徐々に増やすとともに、令和2年度から不登校支援アドバイザーを任用し、訪問型支援の充実に取り組んでいます。今後も、各学校や市町教育委員会と連携し、不登校児童生徒の意思を尊重しつつ、将来の社会的自立に向けて、児童生徒や家庭の状況に応じた支援を進めるとともに、不登校支援アドバイザーについては、市町教育委員会や市町教育支援センターのニーズをふまえ、より効果的な配置や活用の方針について検討してまいります。



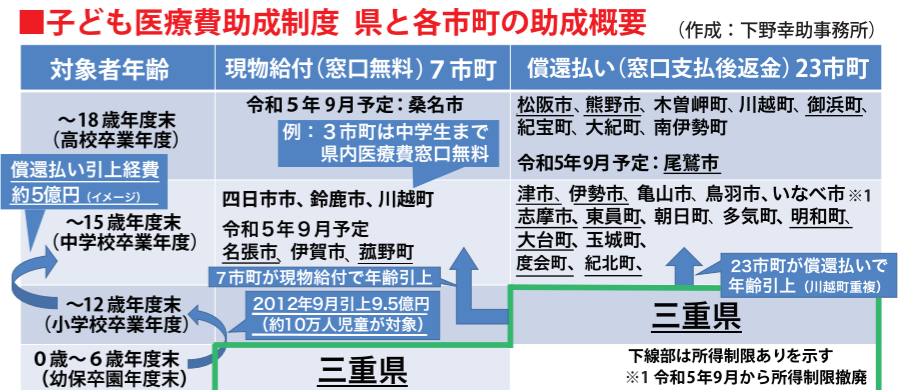
不登校相当 欠席日数+保健室等登校日数+(遅刻早退日数÷2) = 30日以上
準不登校 欠席日数+保健室等登校日数+(遅刻早退日数÷2) = 15日以上30日未満

コロナの影響もあり、不登校及び準不登校の中学生は約1割

3 子ども医療費助成制度における現物給付(窓口無料)推進について

下野質問 子ども医療費助成制度における現物給付(窓口無料)推進についてお伺いします。子ども医療費助成制度が、市町間で差異があるのは問題であると考えていますが、差異の解消に向けて、まずは県補助対象を中学生まで拡大し、現物給付についても段階的に拡大していくのが良いと考えていますが、どのようなお考えでしょうか?

知事答弁 県内の市町の助成制度については、市町によって抱えている課題や進めたい方向性、財政状況等も異なることから、独自で制度拡大が進められており、結果として市町間で差異が生じていると認識しています。三重県の未来を担う子どもたちが、今後も住み慣れた地域で安心して暮らしていけるよう、引き続き子ども医療費助成事業における県補助について、制度の持続性の確保も考慮しつつ、県内市町やさまざまな関係者のご意見もききながら、検討してまいります。



各市町で医療助成に差異がある→県が中学校卒業年度まで現物給付の早期実現を!

4 県の防災・減災対策について

下野質問 (1)市町の津波避難対策の促進について津波避難施設(タワー)整備に係る補助金の対象にならない伊勢湾沿岸市町の津波避難対策についてどのように促進していくお考えですか? (2)海岸堤防老朽化対策(長寿命化計画)事業の現状と今後の見通しについてお伺いしたい。

(1)防災対策 部長答弁 県では地域の津波避難について、避難の所要時間に影響を与える「年齢」「時間帯」等の様々な条件を各地域の実情に応じて設定し、設定した条件下において課題が生じることはないかなどの検証を行うツールを、今年度作成することとしています。一人でも多

くの県民の命を守るため、まずは、このツールを活用して、市町とともに取り組んでまいります。

(2)県土整備 部長答弁 令和3年度から「防災・減災、国土強靱化のための5か年加速化対策」として重点的に取り組んだことから、現在、対応済が26箇所、対応中が7箇所となっており、引き続き、未対応の3箇所も含めて対策を進めてまいります。今後の取組としては、今年度実施している定期点検の結果を踏まえ、令和6年度に長寿命化計画の更新を予定しており、引き続き、新たな長寿命化計画に基づき、適切に防護機能や安全性の確保を図ってまいります。



南伊勢町の津波避難タワー



2023年6月 鈴鹿市下箕田海岸

市町の津波避難タワー支援強化と長寿命化計画に則り定期的な海岸堤防老朽化調査の推進

令和5年度
《当初予算》

鈴鹿市内の主な幹線道路・河川等 工事進捗状況について

作成：下野幸助事務所



令和7年度
開通予定

伊勢鉄道高架下工事現場

路線名	事業箇所	事業延長 (km)	令和5年度事業費 (千円)	事業費(国土強靱化分) (千円)	令和5年7月初旬時点での進捗状況
1 中勢バイパス4工区	〈北玉垣町～野町〉	2.8	3,300,000	0	現在、道路改良工、舗装工等を実施中 令和5年度開通予定
2 鈴鹿四日市道路(北勢バイパス)	〈四日市市采女町～鈴鹿市稲生町〉	7.5	500,000	0	現在、調査設計を実施中
3 23号電線共同溝	〈白子地区〉	5.2	192,000	0	現在、調査設計、支障物移設、本体工事を実施中
4 国道306号川崎庄内バイパス	〈亀山市川崎町～鈴鹿市東庄内町〉	3.2	前年度予算繰越	0	鈴鹿亀山道路の事業化に伴い、設計を修正中
5 神戸長沢線(II期)	〈伊船町～長澤町〉	1.4	前年度予算繰越	0	用地買収を実施中
6 鈴鹿環状線 磯山バイパス(II期)	〈徳田町～五祝町〉	1.7	145,950	0	道路工を実施中 令和7年度開通予定
7 鈴鹿環状線 国府バイパス(II期)	〈平野町～国府町〉	2.0	107,362	42,000	道路盛土工事、用地補償を実施中
8 国道306号 鈴鹿亀山道路	〈鈴鹿市野辺町～亀山市辺法寺町〉	10.5	435,750	191,100	調査設計を実施中
9 神戸長沢線(定五郎橋)	〈弓削町〉	0.1	71,925	0	道路工を実施中 右ページ参照
10 四日市鈴鹿環状線	〈神戸地区〉	0.2	178,500	0	踏切道拡幅工事を実施中 7月18日開通
11 野町国府線	〈道伯町〉	0.9	234,427	0	道路工事、用地補償を実施中 右ページ参照
12 国道306号	〈東庄内町～伊船町〉	1.2	117,390	53,235	現在、歩道工事を実施中
13 稲生山線	〈白子町～野村町〉	0.3	4,854	0	あんしん路肩工事を実施中
14 市道 汲川原橋徳田線(II期)	〈平野町～国府町〉	1.3	1,183,088	0	用地買収、建物補償を実施中(6月補正後)

河川・海岸名	事業箇所	令和5年度事業費(千円)	事業費(国土強靱化分)	令和5年7月初旬時点での進捗状況
15 一級河川鈴鹿川	河川流域(直轄管理区間)	544,000	0	河道掘削、護岸工等(改修)
16 一級河川芥川	加佐登町～庄野町	93,375	46,200	堤防工事を実施中 右ページ参照
17 二級河川堀切川	白子1丁目ほか	104,325	52,500	堤防工事を実施中 右ページ参照
18 二級河川中ノ川	徳田町	61,650	0	堤防強化工事実施中 右ページ参照
19 千代崎港海岸	南若松	103,200	0	離岸堤工事実施中 消波ブロック製作中 右ページ参照
20 南若松地区海岸	南若松	128,100	0	離岸堤工事実施中 消波ブロック製作中
21 金沢雨水幹線	飯野寺家町ほか	180,000	0	下水道(雨水)施設整備

1～3 国管理 4～13 16～20 県管理(国道3桁道路は県管理) 14 21 市管理

注目の新設・改良道路&海岸・河川整備事業予定図

9 神戸長沢線(定五郎橋)

鈴鹿川 定五郎橋南詰
堤防道路
新道路 右折レーン追加
珈琲屋らんぶ 甲斐町

16 芥川橋梁架け替え工事

白鳩保育園
加佐登駅
一級河川芥川
新道路&新橋梁

11 野町国府線

5月26日 一部開通(250m)
新道路 全線900m
一部開通 250m
とらや勝月
NEO 加藤自動車
鈴鹿サーキット

17 堀切川堤防工事

新堤防
白子港
新紅屋橋
紅屋橋
現在の堤防
鼓ヶ浦中学校

海岸・河川整備事業

2023年6月現場調査

- 長太海岸 防砂壁整備
- 千代崎港海岸 離岸堤防新設事業
- 中ノ川 河川改修事業

県民の皆さんの暮らしを応援します!

子育て家庭応援クーポン

18歳未満の子どもがいる世帯と妊娠中の方がいる世帯は、県内のスーパーマーケットや飲食店などの協賛店で、子育て家庭応援クーポンを提示すると、割引やサービス等の特典が受けられます。協賛店はシンボルマークの入ったステッカーが目印です。とってもお得です!

お問い合わせ 三重県 子ども・福祉部 少子化対策課 子ども応援班 059-224-2057

【協賛店シンボルマーク】



協賛店の検索は



太陽光パネル・蓄電池の共同購入

住宅用・事業用の太陽光パネル・蓄電池を共同でお得に購入いただけるしくみです。参加登録は9月13日まで。今がチャンス! ※この事業は、県が市町と協力して実施しています。



LPガスの料金高騰に対する支援

LPガスの料金高騰によって、生活等に影響が生じている一般消費者及び事業者に対して、高騰分の一部を支援します。(1契約につき上限3,000円) ※LPガス利用者の申請手続き等は不要です。

三重県議会議員 新政みえ所属

しもの幸助事務所

〒510-0244 鈴鹿市白子町2977-1
TEL:059-387-0721 FAX:059-387-0722



現在の主な役職

- 環境生活農林水産常任委員会 委員
- 三重県議会スポーツ振興議員連盟 副会長
- 三重県議会日越友好議員連盟 副会長
- 三重県トライアスロン協会 顧問
- 鈴鹿市水泳協会 会長

しもの幸助公式ホームページ

<http://www.k-shimono.com>

最新の活動状況がご覧いただけます。皆様からのご意見をお待ちしています。お気軽にご連絡ください。



三重県議会議員 しもの幸助プロフィール (46歳)

1976年11月 鈴鹿市に生まれる 現在46歳(妻、長男、長女 4人家族)
 1989年 3月 鈴鹿市立白子小学校 卒業
 1992年 3月 鈴鹿市立鼓ヶ浦中学校 卒業
 1997年 3月 国立鈴鹿工業高等専門学校電気工学科 卒業
 1999年 3月 国立豊橋技術科学大学電気・電子工学課程 卒業
 2001年10月 内閣官房職員
 2008年 3月 慶應義塾大学大学院 経営管理研究科 修了
 2008年 3月 アイシン精機株式会社経営企画室入社
 2011年 4月 三重県議会議員選挙(鈴鹿市選挙区)初当選
 2015年 4月 三重県議会議員選挙(鈴鹿市選挙区)2期目当選
 2019年 4月 三重県議会議員選挙(鈴鹿市選挙区)3期目当選
 2019年 6月 四日市港管理組合議会 議長
 2023年 4月 三重県議会議員選挙(鈴鹿市選挙区)4期目当選
 2023年 5月 環境生活農林水産常任委員会 委員



4期目当選

2011年4月初当選から13年目を迎えました